



Zlatá slávistka míří do Mostu

Nová posila Černých andělů v komořanské teplárně

Odstávky teplé vody pro město Most

Panelákový byt není rodinný dům

Horkovod do Meziboří

Studie ukázala, že dává smysl

Teplárna Komořany si vás dovoluje pozvat do výstavních prostor Oblastního muzea a galerie v Mostě na vernisáž výstavy **KDYŽ VĚK JE JEN ČÍSLO - 80 let elektrárny** v Komořanech.

Těšit se můžete na historické exponáty, fotografie, dokumenty i příběhy lidí, kteří zde pracovali.

Výstava potrvá **od 6. září do 29. listopadu 2023.**

Otevřeno:
ÚT-PÁ: 12-18 hodin
SO-NE: 10-19 hodin

Vstupné je dobrovolné.

Výstava Když věk je jen číslo



Přijďte se podívat, jak naši dědové stavěli elektrárnu.

je jen číslo



13.7.

od 9:30 hodin

Nahlédněte s námi do útrob teplárny!

UE UNITED ENERGY

ST SEVEROČESKÁ TEPLÁRENSKÁ

Komořanská teplárna společnosti United Energy se na jeden den otevře veřejnosti.

Exkurze proběhne 13. července 2023 od 9:30 hodin a je zcela zdarma.

Exkurze provozem bude obohacena i o prohlídku výměňkové stanice, kolektoru a také historického místa, které dosud žádný návštěvník nenavštívil.

Bližší informace a přihlášky najdete v průběhu měsíce června na webových stránkách www.tepelnapohoda.cz, v záložce Volný čas.

Dotek

Magazín společností Severočeská teplárenská a United Energy pro zákazníky v Mostě a Litvínově.

Vydání: červen 2023

Vydavatel: Severočeská teplárenská, a.s., Teplárenská 2, 434 03 Most – Komořany

E-mail: dotek@setep.cz

Fotografie: archiv Severočeská teplárenská a United Energy, iStock

Vychází 4x ročně

IČ: 28733118. Evidenční číslo: MK ČR E 23580



NA CO MYSLÍM...

Osmdesát let za námi a minimálně jednou tolik před námi

Na co myslím poslední dobou? Na to, co všechno se nedávno změnilo. Zatímco do roku 2020 byla teplárna považována za přežitek, který měl už dávno skončit, koronavirové období přineslo obrovskou podporu veřejnosti, abychom teplárnu udrželi v chodu a stále dodávali teplou vodu a teplo do lockdownových domácností.

I v průběhu krize na Ukrajině jsme stále vnímáni jako spolehlivý partner, který není závislý na dovozu paliva ze zahraničí a drží cenu tepla na uzdě. Z uhelného dinosaura se vyklubal 80letý „senior“, který je ve výborné kondici. Projekty EVO Komořany a paroplynový cyklus nám umožní odchod od uhlí už v roce 2027 a zajistí pokračování vytápění Mostu a Litvínova za dostupnou cenu. Plánů je celá řada. Připravujeme vytápění města Meziboří a využití fotovoltaických elektráren. Zároveň uvažujeme o výrobě a využití vodíku a pomáháme bytovým domům v Mostě se správou SVJ a malých bytových družstev.

Z obyčejné teplárny se stala silná společnost, na kterou se lidé mohou spolehnout a brát ji jako dlouholetého partnera. Jsem rád, že nás takto veřejnost vnímá. Fungujeme již téměř století, jsme stabilní a spolehliví. Nastupující mladá generace kolegů je důkazem, že jsme také atraktivním zaměstnavatelem. Myslím, že i po 80 letech jdeme stále správným směrem a počítám, že minimálně dalších 80 let tady teplárna a naši následovníci stále budou.

Ing. Petr Horák,
obchodní ředitel United Energy, a.s.



Ohlédnutí za topnou sezónou 2022/2023

Za právě ukončenou topnou sezónou, která začala spuštěním vytápění dne 19. září 2022 a skončila 22. května 2023, dodala společnost Severočeská teplárenská svým zákazníkům teplo pro vytápění a přípravu teplé vody v souhrnu ve výši 1 206 254 GJ. Jedná se o historicky nejnižší dodávku tepelné energie v průběhu topné sezóny od konce 70. let minulého století. Na nízké dodávce tepelné energie se výraznou měrou podílely mírné klimatické podmínky, zejména teplý začátek letošního roku, kdy byly průměrné teploty v lednu vyšší o 3,5°C a v únoru dokonce o 4°C oproti dlouhodobému teplotnímu normálu pro Ústecký kraj z let 2001 až 2020. Z klimatického pohledu se tato topná sezóna řadí mezi ty obzvláště teplé. Ke konci roku 2022 také na dodávky tepelné energie zapůsobila



mediální kampaň ohledně drahých a nedostupných energií, což se výrazně projevilo šetřením na straně spotřebitelů.

Množství dodané tepelné energie z Teplárny Komořany za uplynulou topnou sezónu se dá přirovnat k energii vyvinuté výbuchem 300 kilotun TNT. Taková síla výbuchu je shodná s menšími výbuchy vulkánů, například **výbuchem sopky Hekla (Island) v roce 1947**. Sopka Hekla je jednou z neaktivnějších sopek Islandu, a během této erupce vyvrhla velké množství sopečného popela a sopečných plynů. Erupce měla vliv na okolní oblasti a způsobila evakuaci některých vesnic.

Zlatá slávistka míří do Mostu

Nová posila Černých andělů v komořanské teplárně

Házenkářský tým Černých andělů, mezi jehož tradiční partnery patří i společnost Severočeská teplárenská, v nové sezóně doplní mladá hráčka z pražské Slavie Anna Jestříbková. Čerstvá maturantka a držitelka českého mistrovského titulu stihla ještě před prázdninami vyrazit do komořanské teplárny.

Jak jste si užila focení a natáčení v útrobách teplárny?

Byl to pro mě zážitek, protože v teplárně jsem nikdy netočila ani nefotila, vlastně jsem v ní nikdy nebyla. Jednou jsem byla se školou na exkurzi v ocelárně, možná to by se dalo přirovnat k teplárenskému provozu, ale jinak žádné podobné zkušenosti nemám. Překvapila mě výška komínu.

S týmem Slavia Praha jste získala svůj první mistrovský titul. To je jistě velký úspěch pro tak mladou hráčku...

Pro mě to bylo úplně první finále v ženské kategorii, dosud jsem hrála v dorostu. Moc jsem si užívala tu atmosféru. Nechala jsem na hřišti všechno a mám radost, že mám doma hned na začátku kariéry zlatou medaili. Je to určitě sen každé z nás.

Byla to ale hodně zvláštní situace, kdy váš bývalý tým doslova vyfoukl desátý titul mistryň České republiky vašemu novému týmu...

Opravdu to bylo zvláštní. Byla jsem z toho docela nervózní - hrát proti týmu, do kterého odcházím příští sezónu. Ale věděla jsem, že dám všechno pro Slavii, protože vždycky bojuji za klub, za který hraji. A dopadlo to dobře. Teď doufám, že se to otočí a Most získá příští rok svůj desátý titul.

Byl Most Vaším vysněným týmem, nebo to byla otázka náhody?

Vlastně jsem na to ani nikdy nemyslela. Jsem z Prahy, takže Slavia pro mne byla jasnou volbou a vždy jsem tam byla spokojená. Když přišla nabídka z Mostu, řekla jsem si - proč ne, život je změna! A Most je týmem, který může nabídnout výborné podmínky.

V Mostě se bude příští rok hrát i Evropská liga. Jak se těšíte na ni?

Se Slavií jsem hrála Evropský pohár a už tam jsem si zahrála pár skvělých zápasů. Na Evropskou ligu se těším moc, bude to něco nového a o level výš. No, možná o dva, o tři...

Máte ambice hrát v zahraničí?

Určitě, a právě proto jsem se rozhodla pro Baník Most, protože to je taková mezistanice a nejlepší cesta do zahraničí. Chtěla bych si zahrát Bundesligu nebo působit v týmu, který hraje Ligu mistrů.

Zúčastnila jste se Mistrovství světa hráček do 18 let. Jaký to byl zážitek?

Tam se nám bohužel nepodařilo úplně uspět, ale i tak to byl obrovský zážitek. Takové zápasy a turnaje si jen tak někdo nezahraje a je pro

Anna JESTŘÍBKOVÁ, 19 let

Pozice hráčky v týmu: pivot

Členka týmu: DHC Slavia Praha, reprezentační tým juniorek

S týmem DHC Slavia Praha získala titul Mistryň ČR

mě vždy čest reprezentovat. mám radost z každého zápasu, kdy můžu. reprezentovat svůj tým. Hrozně ráda bych se časem dostala i do ženské reprezentace a angažmá v Mostě mi v tom může pomoci.

Máte nějaké reprezentační povinnosti i v současné době?

Momentálně hraji v reprezentačním v týmu juniorek. V létě nás čeká Mistrovství Evropy v Rumunsku. Celý červen tak už věnuji přípravě a na začátku července hrajeme zápasy ve skupině. Doufám, že pojedeme pro medaile. To se Česku sice ještě nikdy nepodařilo, ale já mám ty nejvyšší ambice a přála bych si co největší úspěch. Hlavní je postoupit ze skupiny a pak se mohou dít zázraky.

Nebudete mít tedy vůbec žádné pomaturitní prázdniny...

Příští týden letím na dovolenou s rodinou, takže stihnu týden volna. Pak už to bude samá házená. Liga začíná v září a už v červenci probíhá příprava. Ještě po mistrovství mi Most umožní týdenní dovolenou, takže si odpočinu a skočím rovnou do přípravy.

Budete po prázdninách pokračovat ve studiu?

Podala jsem přihlášku na UJEP v Ústí nad Labem na obor Fyzioterapie a obor Němčina. Uvidím, jak to dopadne.

Mělo na rozhodnutí pro ústeckou univerzitu vliv Vaše nové angažmá Mostě?

Určitě, jinak bych se hlásila na vysoké školy do Prahy. Už jsem ale věděla, že půjdu hrát za Most, takže jsem zvolila Ústí nad Labem. Bydlet budu v Mostě, klub mi zařídil byt. Bydlím teď s rodiči a bráchou, takže už se asi těším, až se osamostatním. Trochu tedy netuším, jak to bude s jídlem... Ale vím, že mě rodina bude jezdit podporovat.

A těšíte se do Mostu?

Mám z toho trochu strach, přeci jen jsem z velkoměsta. Most je menší. Ale věřím, že si tam budu víc užívat přírodu, kterou máte blízko.



Černí andělé letos stříbrní

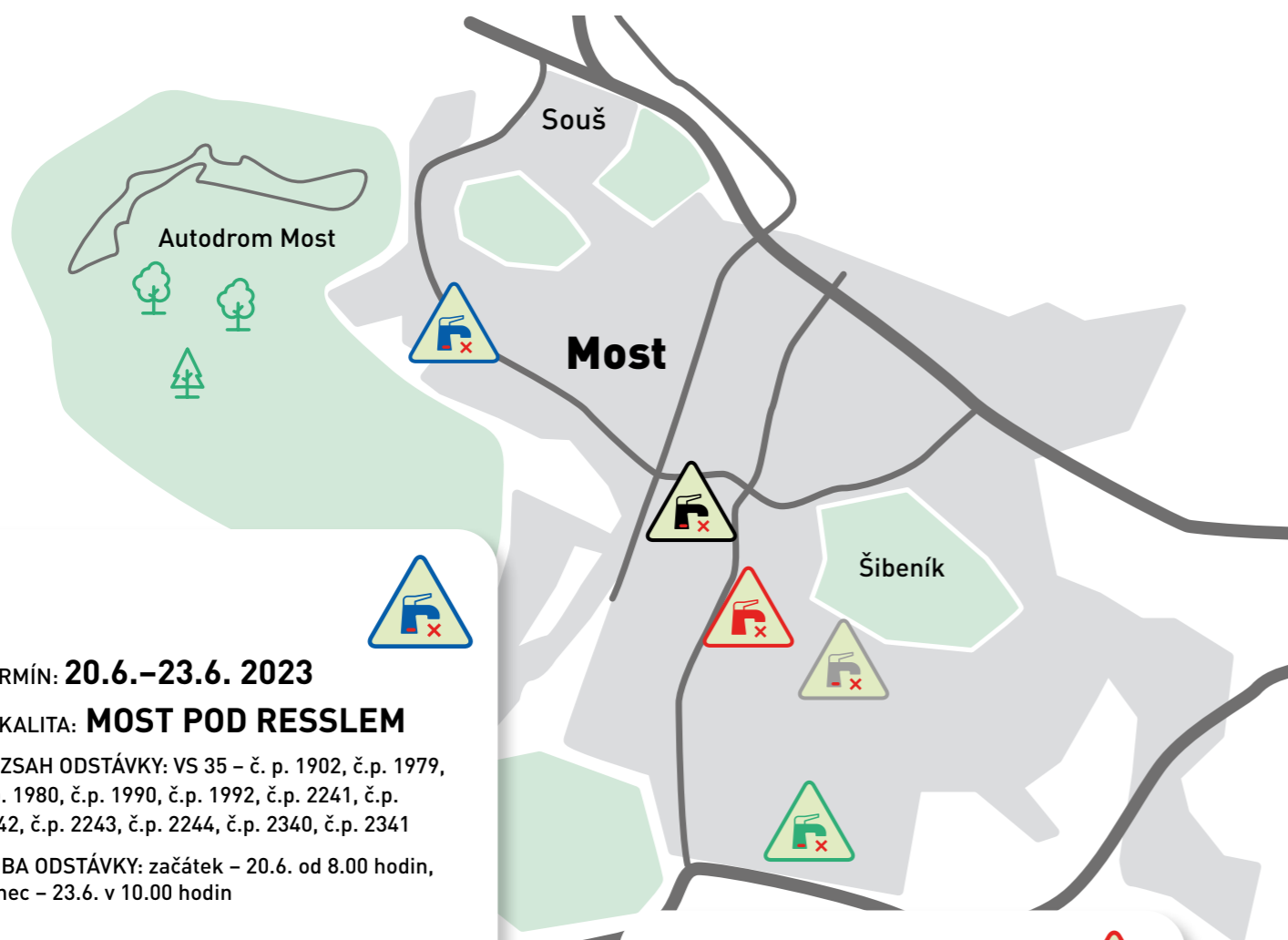
Poslední zápas ženského týmu DHC Baník Most ve finále ligy skončil nerozhodně 24:24. Výsledkem byl titul českého mistra v ženské házené pro soupeře DHC Slavia Praha. Devítinásobné mistryňe ČR z Mostu tak letos skončily stříbrné. „Musíme sportovně uznat, že Slavie byla v součtu obou finálových utkání lepší. Ukázala, jakou mají i jejich mladé hráčky morální sílu, prohrávaly o čtyři branky a nepoložily se a dokázaly to srovnat na remízu,“ řekl po finále trenér DHC Baník Most Jiří Tancoš. Mostecké házenkářky se letos potýkaly s mnoha zraněními a také odvoláním trenéra Adriana Struzika.

Letos si navíc k náročnému programu přidaly mostecké hráčky i Ligu mistryň. „V Lize mistryň jsme sice neuspěli a nezískali ani bod a výsledky pro nás byly občas velmi tvrdé, ale je třeba říct, že s týmem, s nímž jsme tuto soutěž dohrávali, kdy musely nastupovat i dorostenky, jsme sezonu ustáli,“ uvedl Radek Maděra, vedoucí týmu žen, podle nějž A tým letos splnil více než polovinu svých cílů. „Náročná sezona nám ale ukázala i jednu pozitivní věc, dokázali jsme do týmu zakomponovat juniorky. Dostaly prostor a ukázalo se, že široká členská základna a práce s mládeží se vyplácí a můžeme doplňovat A tým odchovanými a hráčky z dorostu,“ dodal. Právě dorosteneckým týmům se letos dařilo – mladší vybojovaly ligové stříbro, starší zlato.

Na konci sezóny A tým opustilo šest hráček a tak musí DHC Baník Most posilovat. „Počítáme, že se do hry vrátí zraněné hráčky, zapracují se dorostenky a samozřejmě počítáme i s příchodem několika posil,“ uzavírá Maděra. Jednou z těchto posil bude také Anna Jestříbková z pražské Slavie.

Odstávky teplé vody pro město Most

V souvislosti s uvedenými odstávkami může dojít z důvodu provozních manipulací i ke krátkodobému přerušení dodávek teplé vody v ostatních objektech v lokalitě. Informace o odstávkách včetně podrobného rozpisu dotčených odběrných míst je uveden prioritně na webových stránkách www.setep.cz v sekci „ODSTÁVKY A PORUCHY“.



TERMÍN: **20.6.–23.6. 2023**

LOKALITA: **MOST POD RESSLEM**

ROZSAH ODSTÁVKY: VS 35 – č. p. 1902, č.p. 1979, č.p. 1980, č.p. 1990, č.p. 1992, č.p. 2241, č.p. 2242, č.p. 2243, č.p. 2244, č.p. 2340, č.p. 2341

DOBA ODSTÁVKY: začátek – 20.6. od 8.00 hodin, konec – 23.6. v 10.00 hodin

TERMÍN: **10.7.–16.7. 2023**

LOKALITA: **MOST POD RESSLEM**

ROZSAH ODSTÁVKY: VS 34 – 1. ZŠ (č.p. 2342), č.p.1489, č.p.1492, č.p.1493, MŠ U Cáčovny (č.p.2738)

DOBA ODSTÁVKY: začátek – 10.7. od 8.00 hodin, konec – 16.7. v 10.00 hodin

TERMÍN: **10.7.–21.7. 2023**

LOKALITA: **MOST OBRÁNCŮ MÍRU**

ROZSAH ODSTÁVKY: VS 701 – bl. 581, bl. 582, bl. 584, bl. 585, bl. 586, č.p. 1153-1154, PpS Ke koupališti (č.p. 1180)

DOBA ODSTÁVKY: začátek – 10.7. od 8.00 hodin, konec – 14.7. v 18.00 hodin

ROZSAH ODSTÁVKY: VS 703 – SPŠ a SOŠ gastronomie a služeb Most (č.p. 711)

DOBA ODSTÁVKY: začátek – 10.7. od 8.00 hodin, konec – 21.7. v 11.00 hodin

TERMÍN: **4.7.–12.7. 2023**

LOKALITA: **MOST VÝSLUNNÍ**

ROZSAH ODSTÁVKY: VS 807 – bl. 632, bl. 633, bl.634, bl. 636, bl. 637, č.p. 798, č.p. 3426

DOBA ODSTÁVKY: začátek – 4.7. od 8.00 hodin, konec – 12.7. v 10.00 hodin

TERMÍN: **11.7.–12.7. 2023**

LOKALITA: **MOST VÝSLUNNÍ**

ROZSAH ODSTÁVKY: VS 806 – bl. 619, bl. 620, bl. 622, bl. 623, bl. 627, bl. 628, bl. 629, DVS 472 (bl.621)

DOBA ODSTÁVKY: začátek – 11.7. od 7.00 hodin, konec – 12.7. v 10.00 hodin

TERMÍN: **11.7.–18.7. 2023**

LOKALITA: **MOST VÝSLUNNÍ**

ROZSAH ODSTÁVKY: VS 808 – bl. 630, bl. 631, bl. 640, bl. 642, č.p. 842, č.p. 1076, PpS Albrechtická (č.p. 1074), MŠ Albrechtická (č.p. 503)

DOBA ODSTÁVKY: začátek – 11.7. od 7.00 hodin, konec – 18.7. v 10.00 hodin

TERMÍN: **14.8.–18.8. 2023**

LOKALITA: **MOST VÝSLUNNÍ**

ROZSAH ODSTÁVKY: VS 809 – bl. 638, bl. 639, bl. 641, SVČ (č.p. 414)

DOBA ODSTÁVKY: začátek – 14.8. od 7.00 hodin, konec – 18.8. ve 12.00 hodin

TERMÍN: **16.8. 2023**

LOKALITA: **MOST VELEBUDICE, VÝSLUNÍ**

ROZSAH ODSTÁVKY: VS Autoservis AUTOPLUS (č.p. 624), VS Dopravní podnik (č.p.1395), VS Ubytovací dům Velebudice (č.p. 172), VS ELE SERVIS CZ (č.p. 15), VS SČVK – MO (č.p. 14), VS 1 Velebudice – TS provoz Dělnická (č.p. 164), VS Automotoklub Velebudice (č.p. 11), VS Dopravní střed. Pošta (č.p. 34), VS INELSEV GROUP (č.p. 34), VS JEDNOTA (č.p. 24), VS Veterina (č.p. 33), DVS SŠT Velebudice, VSV3 – č.p. 210, DVS 31 Grammer – č.p. 31

DOBA ODSTÁVKY: začátek – 16.8. od 7.00 hodin, konec – 16.8. ve 20.00 hodin

TERMÍN: **17.7.–26.7. 2023**

LOKALITA: **MOST SKŘIVÁNČÍ VRCH**

ROZSAH ODSTÁVKY: VS 704 – bl. 521, bl. 522, bl. 523, bl. 524, bl. 546, bl. 547, bl. 566, č.p. 1408, MŠ Růžová (č.p. 1407,1427), 14. ZŠ (č.p. 1692), č.p. 1620

DOBA ODSTÁVKY: začátek – 17.7. od 8.00 hodin, konec – 26.7. v 10.00 hodin

TERMÍN: **24.7.–2.8. 2023**

LOKALITA: **MOST SKŘIVÁNČÍ VRCH**

ROZSAH ODSTÁVKY: VS 705 – bl. 527, bl. 528, bl. 529, bl. 530, bl. 531, bl. 532, bl. 533, bl. 534, bl. 535, bl. 539, č.p. 666, č.p. 675, č.p. 3277

DOBA ODSTÁVKY: začátek – 24.7. od 8.00 hodin, konec – 2.8. v 10.00 hodin

TERMÍN: **15.8.–31.8. 2023**

LOKALITA: **MOST POD NEMOCNICÍ, FIBICHOVA**

ROZSAH ODSTÁVKY: VS 2 – bl. 236, bl. 236A, bl. 238, bl. 241, bl. 242, MŠ Nezvala(č.p. 2648), VS 3 – bl. 249, bl. 250A, bl. 250B, bl. 251, bl. 392, VS Halasova (č.p. 1635), VS 31 – VOŠ, SPgŠ a OA – Z.Fibicha č.p. 2778, č.p. 1575, č.p. 1578, bl. 252, VS 18 – bl. 265

DOBA ODSTÁVKY: začátek – 15.8. od 6.00 hodin, konec – 31.8. v 18.00 hodin



Horkovod do Meziboří

studie ukázala, že dává smysl

K Mostu a Litvínovu možná v blízké budoucnosti přibude další město zásobované teplem a teplotou vodou z Komořan. Prudký nárůst cen plynu za poslední rok přivedl vedení radnice v Meziboří k myšlence přivést do horského města horkovod z Litvínova. Podle ředitele Severočeské teplárenské má takový projekt smysl.

Konec levného plynu

Město Meziboří řadu let těžilo z plynofikace – zbavilo se ekologické zátěže a získalo teplo a teplotou vodou za přijatelnou cenu. Na 90 % obyvatel Meziboří je vytápěno plynovými kotelny společnosti Doterm Servis. Závislost na plynu však vyhnala za poslední dva roky ceny více než trojnásobně. Ještě v roce 2021 platili lidé v Meziboří 571 korun za 1 GJ, vloni už cena překročila 1 700 Kč. Pro průměrný byt to znamená částku přes 60 tisíc korun ročně a také radnice musela navýšit rozpočty svých budov jako jsou škola či školky. Naopak Severočeské teplárenské se podařilo udržet stabilní cenu tepla a obyvatelé Mostu a Litvínova dnes topí za méně než polovinu mezibořských cen.

Starosta Meziboří Petr Červenka proto oslovil Severočeskou teplárenskou s nápadem protáhnout stávající horkovod do Litvínova až k mezibořské kotelně. Firma na své náklady připravila studii, která hledala nejvhodnější technické řešení. „Výšlo nám, že je možné do města přenést potřebný výkon. Je to realizovatelné a ekonomicky smysluplné. Nikdo neví, zda se se situace s plynem nemůže znovu opakovat

a my určitě chceme být levnější než konkurence,” říká Petr Horák, ředitel společnosti Severočeská teplárenská. „Studie hledala nejvhodnější trasu. Jako nejrychlejší se jeví trasa podél hlavní silnice, kde je nejméně dotčených majitelů pozemků. Finančně pak vycházely všechny tři zvažované trasy stejně. Odhad nákladů na stavbu z Litvínova do kotelny v Meziboří je 117 milionů korun,” vysvětluje místostarostka Meziboří Libuše Karbanová.

Memorandum podepsáno

Zastupitelstvo Meziboří schválilo memorandum o spolupráci, které umožní zahájit práce na společném projektu, především zpracovat projektovou dokumentaci. „Zatím nás k ničemu nezavazuje, ale Severočeská teplárenská může díky němu požádat o dotaci na výstavbu horkovodu a připojení města,” říká Libuše Karbanová a dodává: „Současně s tím zpracováváme energetickou koncepci pro celé město, která nám napoví další možnosti a kroky ke zlepšení energetického stavu města.” Návrh celého projektu je odhadována na 17 let a s realizací by měla pomoci dotace z Národního plánu obnovy. Investorem by v tomto případě byla Severočeská teplárenská s tím, že město Meziboří by se zavázalo od ní teplo odebírat. Na návrat nízkých cen plynu už nevěří ani v Meziboří ani v Komořanech. „Věřím v úspěch toho projektu. Do budoucnosti bude v Evropě zemní plyn jako fosilní palivo zakázán, takže zdroj, který bude mít možnost dodávat teplo ze čtyř komodit, bude pro Meziboří výhra,” tvrdí starosta Meziboří Petr Červenka. „Stejně jako v Mostě a Litvínově musíme konkurovat cenou. Do výměňkové stanice v Meziboří přivedeme teplo za cenu, kterou platí odběratelé v Mostě a Litvínově,” dodává ředitel Severočeské teplárenské. Podle něj je možné stihnout stavbu horkovodu a připojení mezibořské kotelny do roku 2025.

Panelákový byt není rodinný dům

Tepelné čerpadlo? Plyn? Nebo centrální vytápění? Valí se na vás různé informace ze všech stran a nevíte, které řešení je to nejlepší právě pro vás? To nejste sami. Nenechte se ovšem zlákat astronomickými úsporami, které slibují dodavatelé tepelných čerpadel obyvatelům bytových domů. Nezapomeňte do svých výdajů přičíst vše, co budete muset investovat a zařídit. Připravili jsme pro vás soupis nákladů nejen za tepelná čerpadla, ale i plynovou kotelnu či dodávky centrálního tepla.

Pokud zvažujete, která varianta je ta pravá pro vás, nezapomeňte na investiční náklady a velikost svého bydlení. Přeci jenom je rozdíl mít čerpadlo v rodinném domku či panelákovém bytě. A na kolik vás to vyjde? **Propočítali jsme za vás orientační výpočet nákladů a cen tepla** (viz přehledná tabulka s porovnáním cen z jednotlivých zdrojů níže). Častokrát také kalkulace alternativního vytápění předpokládají, že zákazníkům zůstane jedna smlouva na celý bytový dům s tarifem pro tepelná čerpadla. Smlouvy pro jednotlivé byty se poté údajně zruší. Každopádně ušetří. Skutečně je to tak jednoduché? Prvním úskalím je, že z přívodu pro tepelná čerpadla nelze bez zvláštních smluv napájet jednotlivé byty. Tepelné čerpadlo, které slouží k vytápění všech bytů, je typickým příkladem této podmínky. Jednotlivé byty pak musí mít samostatné smlouvy na dodávku elektřiny. Druhým úskalím je, že bytový dům odpojením od centrálního zásobování přebírá odpovědnost za vytápění celého objektu sám na sebe. Při poruše tepelného čerpadla už není možné použít centrální zásobování teplem jako náhradního zdroje. Bytový dům by si musel najít jinou alternativu.

NA CO SI DÁT POZOR:

1. Počítejte s nemalou počáteční investicí do tepelného čerpadla nebo plynové kotelny.
2. Porucha, servis i revize kotle či čerpadla – oprava a poplatky jdou za vámi.
3. Plynový kotel musí mít vlastní plynový vývod = plynovou kotelnu pro každý dům. Bude se nám poté ještě dobře dýchat?
4. Tepelné čerpadlo i plynová kotelna je mnohem hlučnější na umístění v bytovém domě.
5. Přechod od teplárny k jinému zdroji je obvykle nevratný – co se zdá být ekonomicky a ekologicky výhodné, se může stát pravým opakem.
6. Stačí, aby pár vlastníků přestalo přispívat na správu domu a vše pak musí platit zbývající vlastníci.

Měsíční cena za energii nezahrnuje pořizovací náklady – návratnost investice proto nemusí být vždy zaručena. Zkrátka jistota je jistota. Centrální dodávky tepelné energie zajistí komplexní náklady a zajištění služeb. Měření spotřeby je instalováno na vstupu do objektu, takže zaplatíte jen to, co v domě spotřebujete. Navíc teplárna v Komořanech využívá vlastní domácí palivové zdroje, a to bez ohledu na geopolitické vlivy.

	PLYNOVÁ KOTELNA	TEPELNÉ ČERPADLO	DODÁVKA SZT
MNOŽSTVÍ TEPLA	500 GJ/rok	500 GJ/rok	500
POČET BYTŮ	20	20	20
INVESTICE	1 380 000 Kč	2 070 000 Kč	-
ZEMNÍ PLYN	400 849 Kč/rok	-	-
ELEKTRICKÁ ENERGIE	10 000 Kč/rok	301 902 Kč/rok	započteno v ceně tepla
ODPISY INVESTICE	69 000 Kč/rok	103 500 Kč/rok	započteno v ceně tepla
OPRAVY A ÚDRŽBA	16 000 Kč/rok	25 000 Kč/rok	započteno v ceně tepla
OBSLUHA KOTELNY	24 000 Kč/rok	12 000 Kč/rok	započteno v ceně tepla
POJIŠTĚNÍ MAJETKU	7 000 Kč/rok	11 000 Kč/rok	započteno v ceně tepla
JEDNOTKOVÁ CENA TEPLA	1 053,70 Kč/GJ	906,8 Kč/GJ	665,72 Kč/GJ
NÁKLADY NA DŮM	526 849 Kč/rok	453 402 Kč/rok	332 860 Kč/rok
NÁKLADY NA BYT	26 342 Kč/rok	22 670 Kč/rok	16 643 Kč/rok

Poznámky k výpočtu pro plynovou kotelnu a tepelné čerpadlo: množství tepla je pro vytápění a přípravu teplé vody, investice ve výpočtu je rozpočtena na 20 let, proto je započtena reinvestice po 10 letech provozu, nejsou započteny náklady na odpojení od SZT (záleží na konkrétní situaci), cena plynu „vládní strop“ -20 %, cena elektrické energie „vládní strop“ -25 %, pohotovostní/havarijní služba není započtena - nutno připočítat. **Poznámky k výpočtu pro dodávku SZT (centrální teplo):** „SZT“ systém zásobování teplem - centrální teplo, množství tepla je pro vytápění a přípravu teplé vody, cena tepla SZT je dle ceníku Severočeské teplárenské, a.s. na rok 2023. Cena tepla je konečná, bez dalších skrytých nákladů.



Teplárenská éra Komořan

Historický seriál k 80 letům elektrárny v Komořanech pokračuje tam, kde v minulém čísle DoTeKu skončil, tedy po kompletním dokončení obou elektrárenských bloků na přelomu 50. a 60. let. Druhá polovina 20. století už byla ve znamení tepla.

Energie pro nové obyvatele

Na přelomu 50. a 60. let se v Mostě začínají stavět první větší sídliště. Mají nabídnout komfortnější bydlení pro dělníky a horníky pro průmyslový region a také poskytnout náhradu za vesnice likvidované kvůli těžbě uhlí. Během deseti let přibýlo v Mostě téměř 10 tisíc obyvatel. A řeší se proto otázka, jak nové domy a jejich obyvatele zásobovat teplem a teplou vodou. V roce 1963 proto v komořanské elektrárně, tehdy pod názvem Mostecké elektrárny, národní podnik, začíná vznikat projekt nazvaný EKY III, který měl vytvořit podmínky pro teplárenskou činnost. Projekt zahrnoval jednak výstavbu teplárenské protitlaké turbíny o výkonu 16 MW, vybudování výměňkové stanice o výkonu 116 MW a samozřejmě také tepelného napáječe z Komořan do Mostu. Díky tomu soupl instalovaný elektrický výkon Komořan na 228 MW.

První teplo pro Most

První dodávky tepla se podařilo uskutečnit už v roce 1964 po dokončení horkovodu. Skutečná teplárenská éra však začíná až 27. května 1965, kdy byl uveden do provozu protitlaký teplárenský stroj TG 8. Dodávky tepla do města začínají prudce stoupat. V roce 1964 se v Komořanech vyrobilo 415 tis. GJ tepla, o rok později už dvojnásobek a po deseti letech fungování teplárenského provozu dosáhly dodávky hodnoty 2 milionů GJ. Mezitím se z 'Mosteckých' elektráren stávají 'Severočeské'

a firma pod sebe přebírá také výrobu a rozvody tepla v dalších měsících Severočeského kraje - Klášterci nad Ohří, Lounech, Teplících či Bílině.

Po roce 1965 začíná likvidace starého Mostu, na zelené louce se staví další a další sídliště a potřeba tepla tak narůstá. V Komořanech se proto v roce 1976 zvyšuje kapacita pro dodávku tepla vybudováním tzv. špičkových ohříváků, které pomáhají pokrýt špičky dodávek, a o dva roky později se připojuje další protitlaká turbína s ohřívákem s číslem 8.

Výstavba TG 8

Nedílnou součástí pro mostecký horkovod je výstavba turbosoustrojí TG 8. Zatímco při bourání staré výměňkové stanice bylo odstraněno více než 450 kubiků železobetonu, v současné době je již v základech zmíněného turbosoustrojí, které bu-

de sloužit k vytápění nového Mostu, umístěno již 450 kubiků betonu a pět tun železa. Při současných pracích úkolů se nejvíce vyznamenal čtyřčlenná skupina tesařů, kterou vede soudruh Kovařík. - V -

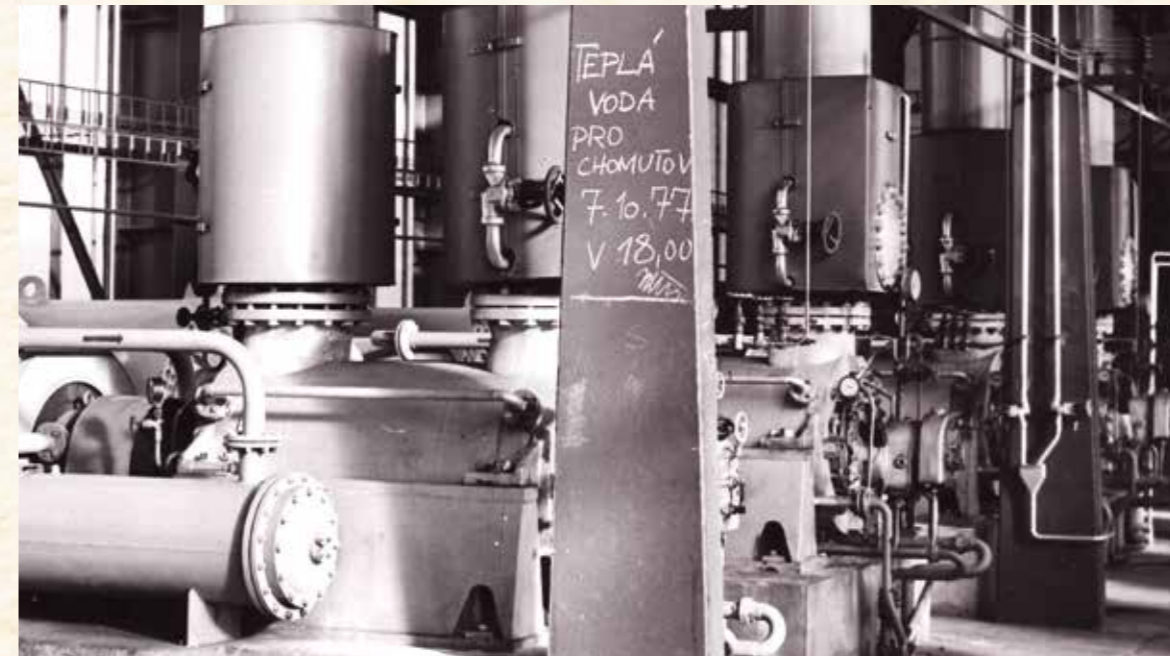
Dobová zpráva z časopisu Energie z roku 1964.

Nové horkovody pro Litvínov a Chomutov

V 70. letech se také začínají budovat nové horkovody, které budou zásobovat teplem z Komořan Chomutov a Litvínov. Oba horkovody měly fungovat už v roce 1976, ale problémy při stavbě zprovoznění o rok oddalují. V říjnu roku 1977 byla dokončena nová výměňková stanice 123 MW a do Chomutova, jak dokládá historická fotografie, začíná proudit první teplo. O tři měsíce později pak začaly Komořany zásobovat také město Litvínov, které se díky centrálnímu zásobování



V 60. letech minulého století se v Mostě ve velkém staví nové obytné bloky.



Zahájení dodávek tepla pro Chomutov v roce 1977.

Stavba nového komínu v roce 1965.

zbavilo množství lokálních kotelen znečišťujících městské ovzduší. Výměňková stanice, zásobující město, dostává název MOCHOLI. Chomutovská éra končí v 90. letech, kdy horkovod přetíná postupující těžba uhlí a Chomutov je nadále zásobován z Pruněřova. Stejně tak připravila těžba uhlí Komořany o vodu, která se odebírala z Dřínovského jezera. V roce 1981 ji nahradil přivaděč z nádrže Nechranice.

Z elektrárny teplárny

Na začátku 80. let už definitivně převažuje teplárenský provoz nad výrobou elektřiny a teplárna dodává více než 4 miliony GJ tepla ročně. Krátce po revoluci se to projevilo i v názvu, kdy se z elektrárny stávají Severočeské teplárenské závody. Krátce před odpojením Chomutova od zásobování z Komořan v roce 1991 teplárna dodá do sítě rekordní množství tepla - více než 6,5 milionu GJ. Po přelomu století díky úsporným opatřením, zateplování domů a výměně oken začíná spotřeba tepla setrvale klesat a v současnosti dodává teplárna do Mostu kolem jednoho milionu GJ tepla ročně a do Litvínova stačí přibližně 400 tisíc GJ.



Horkovodní potrubí v Chomutově.

Do výšky 180 metrů

Na historických fotografiích je vidět, jak z krátkých komínků přímo nad střechou elektrárny stoupá hustý dým, a pamětníci často vzpomínají, jak se cestou do práce brodili v nánosech popílku. V Komořanech spadlo ročně údajně 2500 až 3000 tun popílku na plochu jednoho km². Zabránit silnému znečištění ovzduší v bezprostředním okolí měla výstavba nového komínu. Národní podnik Teplotechna ho začal stavět



v roce 1963 a o dva roky později vyšplhal do výšky 180 metrů. Touto výškou se tehdy zařadil do první pětky nejvyšších komínů v Československu. Zatímco u země má průměr přes 12 metrů, směrem nahoru se zužuje až k necelým 9 metrům. Jeho zajímavostí je, že se do něj kouřovody napojují až ve výšce 40 metrů, a tak projektanty napadlo spodní část využít jako kanceláře, šatny a sklady. Komín tak nabízí neobvyklé kruhové prostory a má i vlastní okýnka.

V PŘÍŠTÍM ČÍSLE

Podzimní vydání časopisu DoTeK se bude věnovat cestě, jakou urazila elektrárna v Komořanech, od čoučických komínků z 60. let minulého století až k modernímu ekologickému provozu 21. století. Nahlédneme také do budoucnosti a představíme základní pilíře, na kterých má stát výroba tepla v dalších letech. Už předtím se ale otevře v září výstava v Oblastním muzeu a galerii v Mostě, která zajímavé historické milníky i současnost teplárny v Komořanech přiblíží v detailu.

SPOLEČENSKÝ DOTEK S...

Komořanské dětské hry počtvrté a přesto jiné

Letošní ročník Komořanských her je za námi! Bohatý program na Matyldě tradičně uspořádala Severočeská teplárenská. Tentokrát si nechala nahlédnout pod výrobní pokličku.

"Letos jsme představili návštěvníkům náš zbrusu nový zmenšený model teplárny. Díky této interaktivní zmenšenině mohli děti i dospělí zjistit tajemství výroby elektřiny a teplé vody a projít si celý proces naživo," říká Radka Filipová, specialista marketingu.

Na své si přišel úplně každý. Návštěvníci navštívili kreativní dílničky, fotili se v netradičním fotokoutku, a dokonce se 800 vytrvalým podařilo nasbírat všechna razítka z deseti stanovišť, a tak získat medaili a dárek. Šťastlivec, který nejenže splnil všechny úkoly, ale měl také výherní los, letos získal hlavní cenu – stavebnici značky LEGO. Vyhlášení výhry sice narušil vydatný slejvák, ale výhra už míří k vítězi.

O zábavu za slunce i deště se postarala celá řada umělců, jako klauni Pipi a Pepe, iluzionista Petr Dolejška nebo Klauni bláznivý. Nechyběli ani místní hasiči, kteří dětem ukázali, jak vypadá pravý hasičský zásah. Ti odvážnější se nebáli i osvěžit.

Věříme, že si letošní Komořanské dětské hry užili všichni, stejně jako teplárnici, pro které byl největší odměnou dětský úsměv odcházejících návštěvníků s medailí na krku a balónek se symbolickou 80, která se nese v duchu jubilejního výročí založení Komořanské elektrárny po celý rok 2023.

Těšíme se na vás a příští rok opět na viděnou na Matyldě!



Komořanské Dětské Hry

